



บันทึกข้อความ

ส่วนราชการ กองสาธารณสุขและสิ่งแวดล้อม งานรักษาความสะอาด

ที่ ลพ ๕๓๐๐๔/๑๖๙

วันที่ ๑๙ เมษายน ๒๕๖๕

เรื่อง รายงานผลการดำเนินการสำรวจความพึงพอใจของประชาชนต่อการบริการเก็บ ขน และกำจัดขยะมูลฝอย

เรียน นายกเทศมนตรีตำบลวังดิน

เรื่องเดิม

เทศบาลตำบลวังดินได้ดำเนินการปรับเปลี่ยนระบบการบริหารจัดการขยะมูลฝอย (การเก็บ ขน และกำจัด) โดยการจ้างเหมาเอกชนให้เข้ามาดำเนินการเก็บ ขน และกำจัดขยะมูลฝอยภายในเขตพื้นที่เทศบาลตำบลวังดิน โดยเริ่มตั้งแต่เดือนพฤศจิกายน ๒๕๖๔ เป็นต้นมา ซึ่งได้กำหนดให้ในระยะ ๓ เดือนแรก เป็นช่วงเวลาของการทดสอบระบบ และได้ดำเนินการลงพื้นที่เก็บข้อมูล สำรวจความพึงพอใจของประชาชนต่อการบริการเก็บ ขน และกำจัดขยะมูลฝอย ภายหลังจากพ้นห้วงระยะเวลาการทดสอบระบบ นั้น

ข้อเท็จจริง

กองสาธารณสุขและสิ่งแวดล้อม ได้รับมอบหมายให้ลงพื้นที่เก็บข้อมูล สำรวจความพึงพอใจของประชาชนต่อการบริการเก็บ ขน และกำจัดขยะมูลฝอย ในห้วงระยะเวลาที่พ้นจากการทดสอบระบบ และขอรายงานผล ซึ่งมีรายละเอียดปรากฏตามเอกสารแนบท้าย

ข้อพิจารณา

จึงเรียนมาเพื่อทราบและพิจารณาต่อไป

(นายสรวิศ สมใจ)

พนักงานจ้างเหมาบริการ ปฏิบัติงานตำแหน่ง
ผู้ช่วยนักวิชาการสิ่งแวดล้อม

ความเห็นหัวหน้าฝ่ายบริหารงานสาธารณสุข

.....
หรือ ปลัดเทศบาล

(นางสาวรุ่งอรุณ อุดอ้าย)

นักวิชาการสาธารณสุขชำนาญการ

(นายโชคชัย เป็งปะนัน)

หัวหน้าฝ่ายบริหารงานสาธารณสุข

ความเห็นผู้อำนวยการกองสาธารณสุขและสิ่งแวดล้อม

.....
หรือ ปลัดเทศบาล

(นางสาวอมรรัตน์ คำโค)

ผู้อำนวยการกองสาธารณสุขและสิ่งแวดล้อม

ความเห็นรองปลัดเทศบาล...

ความเห็นรองปลัดเทศบาลตำบลวังดิน

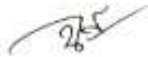
เห็นชอบตามที่ กิ่งอำเภอวังดิน/อำเภอวังดิน
- ให้นำไปลง PDF ลงใน website ราชการ ให้ประชาชน



(นางสาวจตุพร โกศลกาญจน์)
รองปลัดเทศบาลตำบลวังดิน

ความเห็นปลัดเทศบาลตำบลวังดิน

พ.อ. 110 นว



(นางสาวจตุพร จาดา)
ปลัดเทศบาลตำบลวังดิน

ความเห็นรองนายกเทศมนตรีตำบลวังดิน

พ.อ. 110 นว



(นางสายสุนีย์ การอง)
รองนายกเทศมนตรีตำบลวังดิน

ความเห็นนายกเทศมนตรีตำบลวังดิน

ท.บ. 110 นว



(นายอวาร์ สามภุครี)
นายกเทศมนตรีตำบลวังดิน

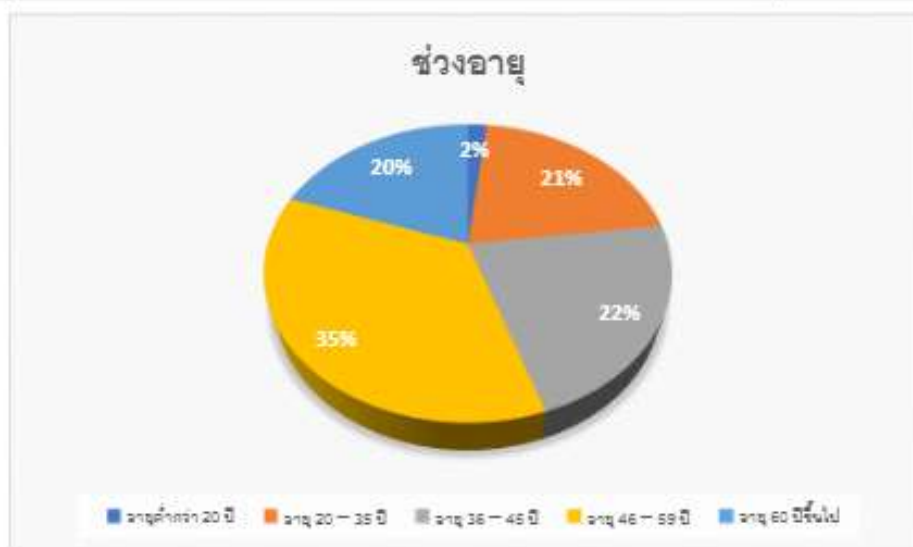
สรุปผลแบบสอบถามความพึงพอใจของประชาชนในการจัดการขยะมูลฝอย
ของเทศบาลตำบลวังดิน อำเภอสี จังหวัดลำพูน

ตอนที่ 1 ข้อมูลทั่วไป

เพศ	จำนวน (คน)
ชาย	152
หญิง	180



ช่วงอายุ	จำนวน (คน)
อายุต่ำกว่า 20 ปี	6
อายุ 20 - 35 ปี	70
อายุ 36 - 45 ปี	73
อายุ 46 - 59 ปี	118
อายุ 60 ปีขึ้นไป	65



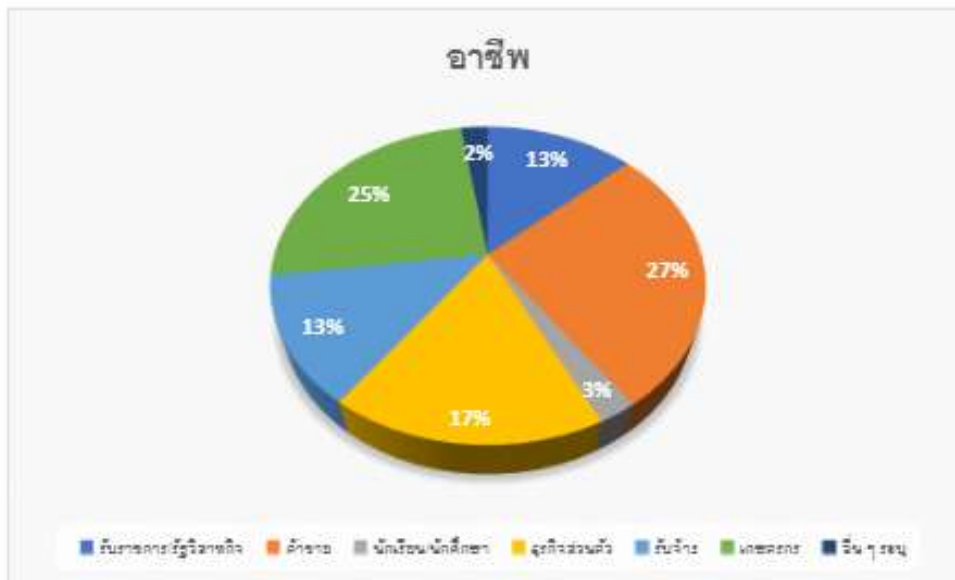
สถานภาพ	จำนวน (คน)
โสด	82
สมรส	223
หม้าย	20
หย่าร้าง	7



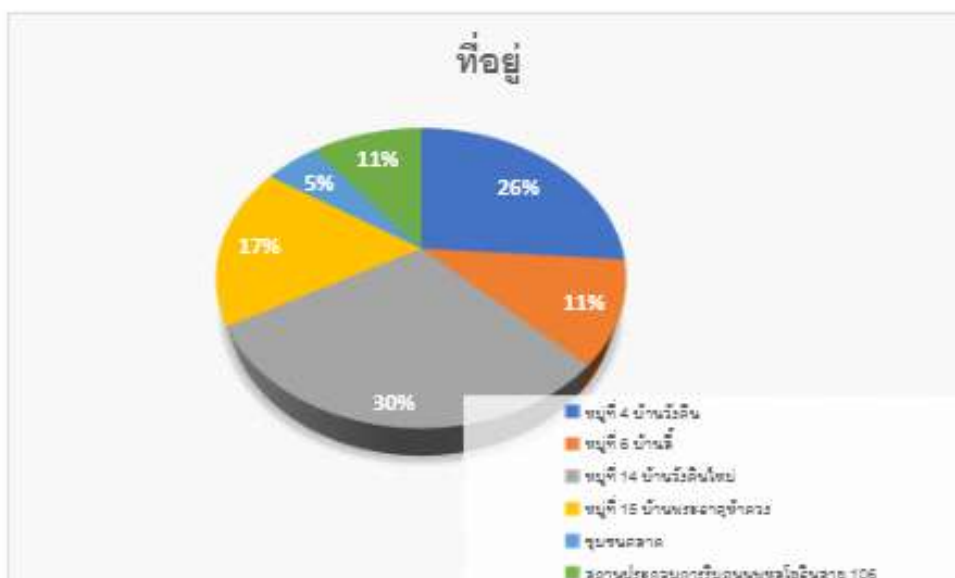
ระดับการศึกษา	จำนวน (คน)
ประถมศึกษา	83
มัธยมศึกษาตอนต้น	29
มัธยมศึกษาตอนปลาย/ปวช.	69
อนุปริญญา/ปวส.	33
ปริญญาตรี	91
สูงกว่าปริญญาตรี	19
ไม่ได้เข้ารับการศึกษ	8



อาชีพ	จำนวน (คน)
รับราชการ/รัฐวิสาหกิจ	44
ค้าขาย	90
นักเรียน/นักศึกษา	8
ธุรกิจส่วนตัว	57
รับจ้าง	43
เกษตรกร	82
อื่น ๆ ระบุ (ข้าราชการบำนาญ,พนักงานบริษัท,แม่บ้าน)	8



ที่อยู่อาศัยในเขตเทศบาลตำบลวังดิน	จำนวน (คน)
หมู่ที่ 4 บ้านวังดิน	87
หมู่ที่ 6 บ้านลี	37
หมู่ที่ 14 บ้านวังดินใหม่	98
หมู่ที่ 15 บ้านพระธาตุห้าดวง	58
ชุมชนตลาด	17
สถานประกอบการริมถนนพหลโยธินสาย 106	35

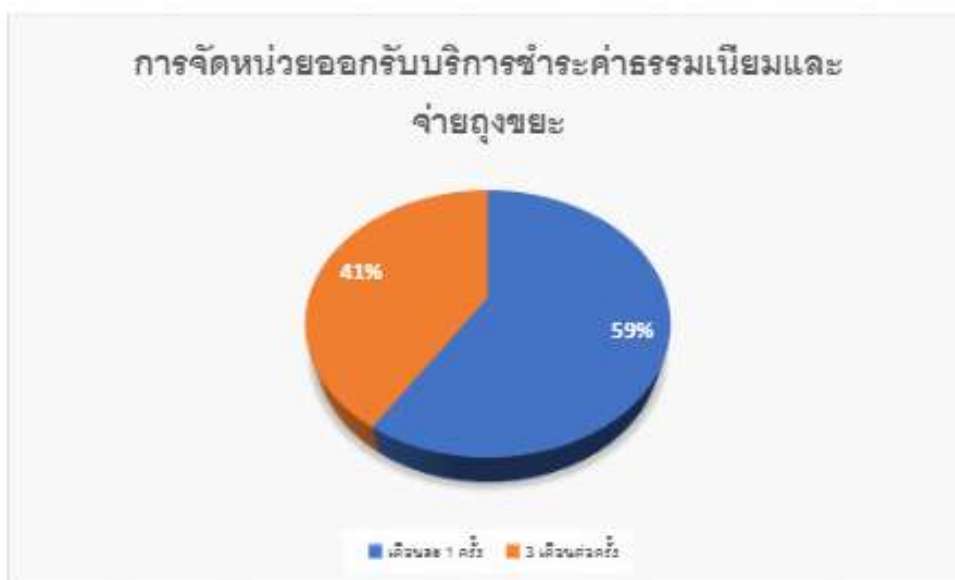


ตอนที่ 2 ข้อมูลการบริหารจัดการขยะมูลฝอย

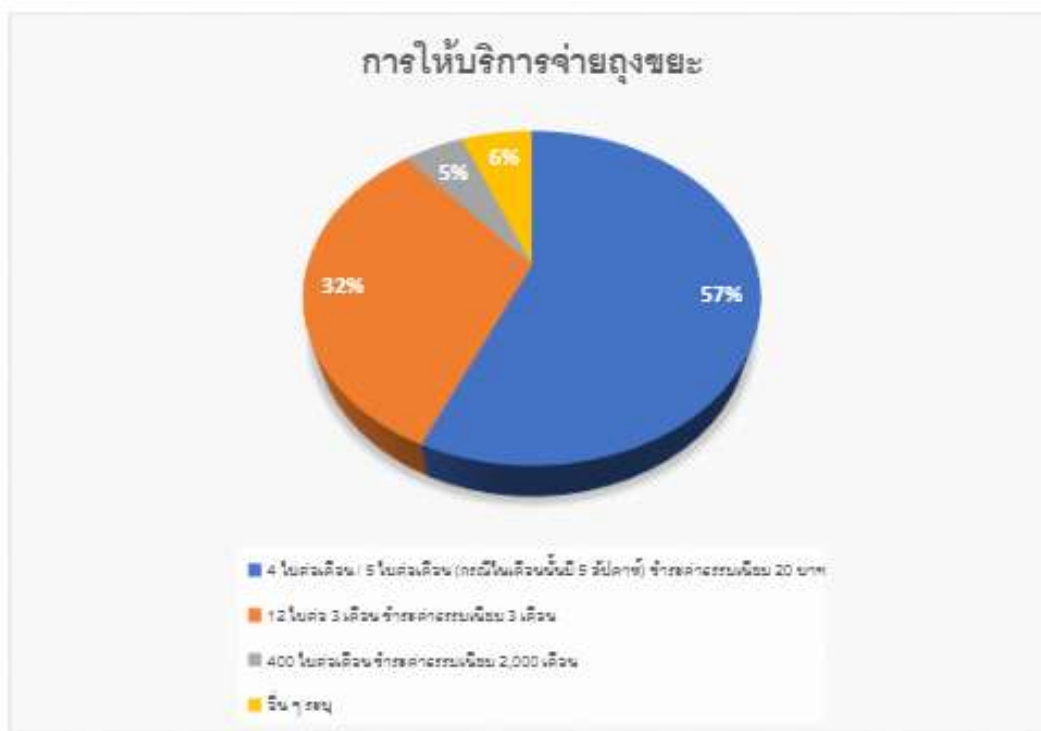
ระยะเวลาในการจัดเก็บขยะมูลฝอยที่เหมาะสม	จำนวน (คน)
สัปดาห์ละ 1 วัน	167
สัปดาห์ละ 2 วัน	63
สัปดาห์ละ 3 วัน	102



การจัดหน่วยออกมารับบริการชำระค่าธรรมเนียมและจ่ายถุงขยะ	จำนวน (คน)
เดือนละ 1 ครั้ง	196
3 เดือนต่อครั้ง	136



การให้บริการจ่ายถุงขยะ	จำนวน (คน)
4 ใบต่อเดือน / 5 ใบต่อเดือน (กรณีในเดือนนั้นมี 5 สัปดาห์) ชำระค่าธรรมเนียม 20 บาท	188
12 ใบต่อ 3 เดือน ชำระค่าธรรมเนียม 3 เดือน	107
400 ใบต่อเดือน ชำระค่าธรรมเนียม 2,000 เดือน	17
อื่น ๆ ระบุ <ul style="list-style-type: none"> - ตามความต้องการของผู้ใช้ - 10 ใบ ต่อ 1 เดือน - 6 ใบ/สัปดาห์ - ควรแจกถุงขยะให้เหมาะสมกับค่าธรรมเนียมที่เก็บ เช่น เก็บรายปีจ่ายถุงทั้ง 12 เดือนในครั้งเดียวกัน - 35 ใบต่อเดือน - ราคาแพงไปนิดค่ะ - จ่ายรายปีให้หมด จ่ายรายเดือนให้เป็นเดือน - จ่ายถุงเป็นรายปี 48 ใบ - ใบละ 3 บาท จำนวน 5 ใบต่อเดือน - 1 ถุงต่อ 1 วัน - 12 ใบ ต่อเดือน 	20



ลักษณะที่ท่านได้รับเพียงพอหรือไม่	จำนวน (คน)
เพียงพอ	205
ไม่เพียงพอ	127



สถานที่รับลักษณะ	จำนวน (คน)
เทศบาล	133
ในหมู่บ้าน	154
ร้านค้าในชุมชน	32
บ้านผู้แทน อสม.	13



ตอนที่ 3 ความพึงพอใจในการจัดเก็บขยะมูลฝอย

การจัดเก็บค่าธรรมเนียมในการให้บริการเก็บขนขยะมูลฝอย	จำนวน (คน)
มากที่สุด	32
มาก	130
ปานกลาง	128
น้อย	23
น้อยที่สุด	19



การกำหนดเส้นทางในการจัดเก็บขยะ	จำนวน (คน)
มากที่สุด	39
มาก	116
ปานกลาง	137
น้อย	25
น้อยที่สุด	15



การตอบรับเรื่องร้องเรียนเกี่ยวกับการจัดการขยะมูลฝอยของ เจ้าหน้าที่	จำนวน (คน)
มากที่สุด	40
มาก	105
ปานกลาง	121
น้อย	43
น้อยที่สุด	23



เจ้าหน้าที่ให้บริการประชาชนอย่างเท่าเทียม	จำนวน (คน)
มากที่สุด	42
มาก	100
ปานกลาง	142
น้อย	28
น้อยที่สุด	20



การทำงานของพนักงานชั่วคราว	จำนวน (คน)
มากที่สุด	53
มาก	124
ปานกลาง	133
น้อย	13
น้อยที่สุด	9



การทำงานของพนักงานจัดเก็บขยะมูลฝอย	จำนวน (คน)
มากที่สุด	40
มาก	134
ปานกลาง	132
น้อย	14
น้อยที่สุด	12



การทำงานของพนักงานจัดเก็บค่าธรรมเนียมขนขยะมูลฝอย	จำนวน (คน)
มากที่สุด	21
มาก	86
ปานกลาง	121
น้อย	45
น้อยที่สุด	59



การทำงานของพนักงานจ่ายถุงขยะ	จำนวน (คน)
มากที่สุด	39
มาก	147
ปานกลาง	113
น้อย	25
น้อยที่สุด	8



การทำงานของพนักงาน มีการทำงานที่เป็นระบบเป็นขั้นเป็นตอน	จำนวน (คน)
มากที่สุด	23
มาก	81
ปานกลาง	122
น้อย	84
น้อยที่สุด	22



ผู้บริหารเอาใจใส่ในการควบคุมการกำจัดขยะมูลฝอย	จำนวน (คน)
มากที่สุด	34
มาก	109
ปานกลาง	124
น้อย	33
น้อยที่สุด	32



ระยะเวลาไม่มีกลิ่นรบกวนขณะปฏิบัติงาน	จำนวน (คน)
มากที่สุด	41
มาก	124
ปานกลาง	112
น้อย	36
น้อยที่สุด	19



ระยะเวลาของบริษัทเอกชนเก็บขยะได้ตรงเวลา	จำนวน (คน)
มากที่สุด	44
มาก	129
ปานกลาง	110
น้อย	29
น้อยที่สุด	20



เปิดโอกาสให้ประชาชนแสดงความคิดเห็นในการจัดการขยะ	จำนวน (คน)
มากที่สุด	43
มาก	118
ปานกลาง	103
น้อย	33
น้อยที่สุด	35



การจัดกิจกรรม โครงการธนาคารขยะแลกแต้ม	จำนวน (คน)
มากที่สุด	36
มาก	110
ปานกลาง	127
น้อย	33
น้อยที่สุด	26



การประชาสัมพันธ์ข้อมูลข่าวสารเกี่ยวกับการบริหารจัดการขยะ	จำนวน (คน)
มากที่สุด	32
มาก	102
ปานกลาง	124
น้อย	37
น้อยที่สุด	37



ตอนที่ 4 ปัญหาที่พบ

1. เนื่องจากไม่มีถังขยะภายในตลาด ลูกค้าจึงวางขยะไว้ตามเสาไฟต่าง ๆ ภายในตลาด
2. ไม่มีการจัดเก็บ อาจเพราะพนักงานไม่เพียงพอ ผู้เก็บขยะจึงมองข้าม
3. เก็บไม่เป็นเวลา สุนัขกัดถุงแตก
4. ควรพยายามดับกลิ่นขยะ
5. ถูขยะที่ไม่มีตรา ขยะชิ้นใหญ่ พบว่าไม่มีรถเก็บตามข้างถนน
6. บนถนนทิ้งขยะลงข้างทางและถุงไม่มีสัญลักษณ์ไม่ได้เก็บ
7. ประชาชนเอามาทิ้งโดยไม่มีสติ๊กเกอร์ แล้วไม่ได้จัดเก็บ ทำให้พอข้ามอาทิตย์ให้จัดเก็บไปบ้างเพื่อให้เป็นระเบียบ
8. ปัญหาจะมีขยะมากองไว้เป็นจำนวนมาก เพราะว่ารถเก็บขยะเขาไม่ได้มาเก็บทุกวันจะส่งกลิ่นเหม็น และจะมีการทิ้งขยะเคลื่อนกลาดเพราะจะไม่มีที่ทิ้งขยะให้แก่คนในตลาด
9. มักจะมีสุนัขกัดถุงขยะที่เตรียมไว้ให้พนักงานจัดเก็บ
10. มีถุงขยะที่ไม่ใช่ของเทศบาลทิ้งตามข้างทางในชุมชน
11. รถเก็บขยะเก็บไม่ทั่วถึง
12. รถขยะไม่มาเก็บในพื้นที่บ้านและไม่สะดวกไปรับถุงบ่อย ๆ เพราะไปลำบาก
13. ยังมีขยะกระจายในเขตพื้นที่หน้า ร.ร.เวียงเจดีย์จำนวนมาก
14. ทางถนนสาย 106 ไม่อยากให้เก็บวันเสาร์ อยากให้เก็บวันธรรมดามากกว่า
15. มีการทิ้งขยะลงในพื้นที่ราชการเยอะมากหรือข้างถนน
16. ระยะเวลาในการเก็บขยะห่างเกินไปเช่น เก็บวันจันทร์- เสาร์
17. ถูขยะไม่เพียงพอ จ่ายถุงขยะเป็นรายเดือนแต่เก็บรายปีต้องเข้าไปเอาถุงทุกเดือน
18. ตามศูนย์อาหารไม่มีที่ทิ้งขยะ ทำให้ต้องหอบขยะไปหอบขยะมาหาที่ทิ้ง สุดท้ายเอามาทิ้งที่บ้าน
19. ช่วงวันที่จัดเก็บเว้นช่วงไม่สม่ำเสมอ บางวันใกล้กันเกินไป
20. ตอนนี้มีขยะสองข้างทางถนนสายทางไปแม่ลานเป็นจำนวนมาก
21. ไม่มีที่เอาขยะไปวางทำให้สุนัขมาคุ้ยขยะ
22. เห็นขยะเคลื่อนเป็นบางแห่ง
23. ผู้ใหญ่บ้านขอมาจัดขบวนการบริการจัดการขยะของเทศบาล
24. ถูขยะไม่เพียงพอเป็นบางครั้ง
25. รถเก็บขยะมาอาทิตย์ละ1วัน ขยะสะสมเยอะยิ่งเน่าเสียมากกว่าเดิม
26. เรื่องการจัดการขยะเป็นหน้าที่ของรัฐที่จะต้องดูแลประชาชนพร้อมทั้งสภาพแวดล้อมให้น่าอยู่ การให้เอกชนมาดำเนินการมันเป็นธุรกิจมากเกินไป
27. พบขยะทิ้งเรี่ยราดตามข้างทาง
28. ระยะเวลาในการเก็บขน ห่างเกินไป ทำให้ขยะเหม็นเน่า
29. มีการเผาขยะ ส่งกลิ่นเหม็น
30. ขนาดถุงต่ำลดขนาดลง
31. ไม่มีที่เก็บขยะในศูนย์อาหาร
32. พนักงานเก็บขยะไม่เก็บหลอดไฟเสีย เก็บแต่ถุงขยะ
33. พบขยะที่โต๊ะอาหารมากมาย

34. คนมาทานอาหาร มาซื้อของหาที่ทิ้งขยะไม่เจอ
35. ทิ้งขยะเร็วราด
36. หรือเอามาทิ้งถุงขยะแม่ค้าภายในร้านค้า
37. ถุงขยะไม่เพียงพอ
38. ขยะตามถนนเยอะขึ้น พบเจอขยะทิ้งตามที่รกร้าง
39. นักท่องเที่ยวไม่มีที่ทิ้งขยะปัญหาที่เจอมากที่สุด
40. เมื่อมีผู้มาใช้บริการในตลาดย่อมมีขยะเกิดขึ้น ทางเศรษฐกิจ จึงมีการทิ้งขยะเร็วราด จะฝากพ่อค้าแม่ค้าก็กลายเป็นขยะภาระให้ด้วย หากถุงเต็มเท่ากับว่าจะต้องเสียเงินซื้อเพิ่ม ผู้มาใช้บริการตลาดจึงแอบทิ้งตามซอกสับ มุมต่างๆ ทำให้สกปรก ดูไม่สะอาด คนทำความสะอาดตามเก็บไม่ไหว และดูในบางครั้งไม่มีการจัดเก็บ
41. ชาวบ้านไม่ตระหนักในการทิ้งขยะ ส่งผลทำให้เทศบาลต้องเสียค่าใช้จ่ายเยอะขึ้น
42. ไม่มีถังขยะให้ลูกค้า มีขยะทิ้งกองอยู่ข้างทางไม่เป็นระเบียบ
43. พ่อค้า แม่ค้าในตลาด ไม่มีการคัดแยกขยะ ทำให้ขยะเยอะขึ้น แบบนี้เสียค่าใช้จ่ายเยอะแน่
44. ควรมีการจ่ายถุงขยะให้มากกว่านี้
45. ไม่มีถังขยะใส่ขยะให้ลูกค้า มีขยะทิ้งกองอยู่ข้างทาง
46. ไม่มีที่ทิ้งขยะบริเวณโต๊ะจุดนั่งทานและศูนย์อาหารไม่สะอาด อยสกทิ้งตรงไหนก็ทิ้ง
47. พบขยะที่โต๊ะอาหารเยอะมาก ผู้ใช้บริการตลาดไม่มีที่ทิ้งขยะ ทิ้งเร็วราด นักเรียนทิ้งไม่เป็นที่ เพราะหาที่ทิ้งไม่เจอ และยังนำมาทิ้งถุงขยะแม่ค้าพ่อค้า
48. ถุงขยะจ่ายให้น้อยเกินไป
49. ขนาดของถุงดำเล็กเกินที่จะบริหารขยะไว้ในถุงและจะต้องคำนวณการทิ้งแต่ละวันซึ่งไม่พอต่อการใช้อย่างมาก
50. มีขยะที่อื่นมาทิ้งไม่ใช่ถุงขยะที่กำหนดรถเก็บขยะไม่เก็บ ขยะล้นถนน
51. การซื้อถุงขยะ
52. การไปรับถุงขยะ
53. ประชาชนมีแต่เสียกับเสีย เพราะต้องซื้อถุงเพิ่มตลอด
54. ถุงขยะไม่เพียงพอ การจัดเก็บล่าช้า
55. เก็บขนล่าช้า ส่งกลิ่นเหม็น
56. สิ้นเปลืองมากกับการต้องซื้อถุงละ 5 บาท ซึ่งไม่เพียงพอต่อการใส่เศษอาหาร พลาสติก หรืออื่นๆ ทั่วไป เพราะดิฉันมีอาชีพค้าขายอาหาร ซึ่งต้องใช้จำนวนมากอยู่แล้ว แค่ต้องแยกขยะก็ต้องใช้หลายถุง ค่ะ 1 วันไม่เพียงพอ อย่างต่ำต้อง 2 ใบต่อวัน แต่ทางเทศบาลให้มาแค่ 4 ใบ ต่อเดือน ถ้าไม่พอให้ซื้อเพิ่ม นั่นแปลว่าแม่ค้าอย่างดิฉันต้องมาควักเงินเพิ่ม ซึ่งลองคิดว่าหนึ่งวันคือ 2 ใบ แล้ว 30 วันคุณสอง ดีเป็นตัวเลขกี่บาท ถ้าต้องมาซื้อใบละ 5 บาท ปัญหาที่พบคือสิ้นเปลืองและอยากให้มาเก็บทุกวัน ขยะมีทั้งแห้งและเปียก ทางเทศบาลมาเก็บแค่ 2 วัน แน่นอมน้ำมันเหม็นเน่า และควรรับฟังความคิดเห็นจากประชาชน
57. เหม็นเน่าสะสมเนื่องจากใช้เวลาในการจัดเก็บขยะที่มากเกินไป ไม่มีถังคัดแยกเศษอาหารให้กับร้านค้าที่ร่วมมือ
58. เกิดกลิ่นเหม็นเน่า มีขยะที่เพิ่มมากขึ้นทำให้เกิดอากาศเสีย ส่งผลกระทบต่อสถานให้บริการและลูกค้า

59. อากาศเสียเกิดจากภาวะขยะมูลฝอยกลางแจ้ง เนื่องจากผู้ประกอบการบางรายเกิดความเห็นแก่ตัว เมาขยะในช่วงตอนกลางคืน ทำให้เกิดอากาศเสีย กลิ่นเหม็นที่เกิดจากการสะสมของขยะทำให้ผู้ประกอบการไม่พอใจ
60. การจัดการบริหาร การจัดการขยะและการเก็บขยะแย่มาก

ตอนที่ 5 ข้อเสนอแนะ

1. จัดที่ทิ้งขยะให้ชัดเจนและควบคุมในหลายพื้นที่
2. ตลาดเทศบาลตำบลวังดินไม่มีถังขยะสาธารณะเลย อยากให้จัดวางถังขยะไว้ทุกที่
3. มีการเก็บขนขยะวัน จ-พ-ศ
4. ถังขยะที่แจกให้เดือนน้อยเกินไป 2.รอบการเก็บขนขยะมีน้อยเกินไป
5. ขอให้ถังขยะทิ้งให้กับชาวบ้านที่มาใช้ตลาด และเขียนป้ายแจ้งว่ารถจะมาเก็บขยะวันไหนบ้าง
6. ถังขยะขอเป็น 5 ใบต่อสัปดาห์
7. ควรจะเก็บค่ารายเดือนของจ่ายถังดำเป็นปี
8. ควรจะทำที่เก็บถังขยะมาวางให้เก็บเพื่อไม่ให้สุนัขมาขุดและกัดถังขยะก่อนที่พนักงานจะมาจัดเก็บ
9. ควรจัดการบริหารให้เป็นระบบ ศึกษาตัวอย่างการจัดเก็บมูลฝอยจากหน่วยงานอื่นเพื่อปรับปรุงและให้มีประสิทธิภาพมากขึ้น
10. ควรจ่ายถังขยะเป็นรายปี ควรจำหน่ายถังขยะในร้านค้า
11. ชำระเงินรายปีแล้วควรแจกถังให้ครบทั้งปี กรณีใช้ถังขยะไม่พอให้ซื้อเพิ่ม
12. ถังขยะควรมีหลายขนาดให้บริการ เพื่อสะดวกในการจัดเก็บตามขนาดครัวเรือน
13. ทำอย่างนี้ดีที่สุดค่ะ
14. รับทำแก้ไขปัญหาให้มาก
15. ให้เทศบาลจัดเก็บขยะหรือหาถังมาไว้
16. 15. อยากให้มีการประชาสัมพันธ์ทำความเข้าใจกันประชาชนในพื้นที่ และขอความร่วมมือให้มากขึ้น โดยใช้สื่อของเทศบาลและหมู่บ้านมากขึ้น เพื่อให้ประชาชนในเขตรับผิดชอบได้เข้าใจและแก้ไขปัญหาร่วมกัน
17. อยากให้มีการแลกขยะตามหมู่บ้านเพราะไม่สะดวกไปรับที่เทศบาล
18. อยากให้มีถังขนาดใหญ่ขึ้น
19. กำหนดโทษผู้ทิ้งขยะในที่สาธารณะ
20. ควรมีถังขยะบริการตามสถานที่บริการประชาชน
21. ควรมาเก็บเพิ่มในวันพุธ
22. จ่ายเงินรับถังเท่าจำนวนเงินเลย
23. จ่ายจำนวนถังขยะให้เหมาะสมกับการเก็บค่าธรรมเนียมรายปี
24. ควรมีจุดทิ้งขยะบริเวณศูนย์อาหาร ไม่งั้นจะเอาองไว้นอนโต๊ะแล้วให้ป้าแม่บ้านมาเก็บ
25. ทำวิธีนี้ต่อไป
26. ควรเว้นช่วงวันที่เก็บให้พอดี ไม่ใกล้กันเกินไปหรือห่างกันเกินไป
27. ขอให้ทุกคนที่มีส่วนรับผิดชอบไปตรวจสอบณ.จุดดังกล่าวด้วย
28. น่าจะมาเก็บอาทิตย์ละ2ครั้ง
29. ยากให้แจกถังมากกว่านี้ในแต่ละเดือน

30. ถุงขยะมีขนาดเล็กเกินไป
31. ควรจ่ายถุงขยะเป็นปีไปเลย
32. จัดการได้ดีขึ้น
33. อยากให้เก็บอาทิตย์ละ3วันเหมือนเมื่อก่อน ค่าบริการ และ ถุงดำ ไม่สมราคากับการบริการ
34. การจัดการขยะเทศบาลควรดำเนินการเอง จะเป็นการอำนวยความสะดวกและดูแลความเป็นอยู่ พื้นฐานของพี่น้องได้ดีกว่า
35. ควรเพิ่มเวลาการเก็บขน ขยะ ริมนน 106 เป็น 3 วัน คือ วันจันทร์ พุธ เสาร์
36. ควรเก็บค่าธรรมเนียมการเก็บขนขยะ เป็นทุกๆ 3 เดือน 60 บาท ได้ถุงขยะ 12 ใบ ไม่ต้องเสียเวลาในการรักษาเก็บใบเสร็จ ไม่ต้องลงจ่ายถุงขยะทุกเดือน เสียเวลา
37. ควรทำจุดพักขยะ ภายในตลาด เพื่ออำนวยความสะดวกการเก็บขน
38. ไม่มีดีมากๆ
39. ม.14 ควรจัดเก็บ ทุกวันจันทร์และวันพุธ
40. ทำแบบนี้ตลอดไปสุดยอด
41. ทำแบบนี้ตลอดไป ชอบ
42. อยากให้มีถุงขยะ 2 ขนาด คือ 28x36 นิ้ว และ 20x30 นิ้ว
43. ควรเพิ่ม ราคาถุงขยะสำหรับแม่ค้าตลาดเช้า เพื่อสร้างความตระหนักในการทิ้งขยะ ส่วนมากถุงขยะ จะสิ้นเปลืองกับแม่ค้าตลาดเช้ามาก
44. ควรมีถังขยะส่วนกลางบ้าง
45. ควรมีถังขยะส่วนกลางในศูนย์อาหาร
46. ควรจะหาถังขยะมาไว้ในจุดต่างๆให้กับประชาชนที่มาทานอาหารในศูนย์อาหาร หรือที่มาใช้บริการ
47. ควรเพิ่มจำนวนถุงขยะ
48. อยากให้จัดเก็บขยะบริเวณตลาดสดมีทุกวัน เพราะขยะมีเยอะและส่งกลิ่นเหม็น ขยะเน่าเสียทุกวัน
49. บริเวณศูนย์อาหารควรมีถังขยะให้ลูกค้าทิ้ง ตอนเย็นเลิกงานให้แม่บ้านเก็บทุกวัน
50. ควรจะมีที่ทิ้งขยะให้แก่ผู้มาใช้บริการตลาดสดและศูนย์อาหารเป็นจุดๆจะดีมาก
51. ควรมีถังขยะสาธารณะ
52. ควรมีถังขยะประจำในแต่ละจุดให้ลูกค้าได้ทิ้ง
53. ถุงขยะไม่เพียงพอ ในตลาดควรมีถังขยะวางไว้เป็นจุดๆเพื่อความสะดวกของลูกค้าและผู้ให้บริการ
54. ควรมีถังขยะประจำในแต่ละจุดให้ลูกค้าในตลาด
55. ควรมีที่เก็บขยะให้กับผู้ที่มากินข้าวด้วย สกปรกมาก
56. ทางเทศบาลควรจะหาถังขยะมาไว้จุดหนึ่งเพื่อให้ผู้ใช้บริการตลาดและนักเรียนทิ้งขยะถูกที่
57. ควรเพิ่มจำนวนถุงขยะต่อเดือนมากขึ้น ในตลาดควรมีถังขยะไว้สำหรับผู้มาใช้บริการ
58. อยากให้เพิ่มขนาดถุงดำให้ใหญ่กว่านี้ยิ่งขึ้นและยังคงราคาไว้เท่าเดิมเปลี่ยนการบริหารจัดการแจกถุงดำ ให้เพียงพอต่อผู้ใช้ซึ่งผู้ใช้บางกิจการบางบ้านใช้ถุงดำมากน้อยไม่เท่ากันอยากให้คำนวณขนาดราคา ของถุงดำให้พอดีและเหมาะสมกับผู้ใช้ให้พอดีและเหมาะสมต่อผู้บริโภค

59. ควรเพิ่มกิจกรรมลด คัดแยกขยะในครัวเรือนให้มากขึ้น จะได้ช่วยลดการทิ้งขยะประชาชน และเพิ่มกิจกรรมธนาคารขยะรีไซเคิลให้น่าสนใจมากยิ่งขึ้น เช่น แด้มเปลี่ยนเป็นค่าธรรมเนียมเก็บขนขยะ/การบริการเชิงรุกเชิญชวนในส่วนของประชาชนยังไม่ได้เป็นสมาชิกธนาคารขยะเข้าร่วมเป็นสมาชิก/การนำ แด้มแลกเปลี่ยนเป็นถุงรองรับขยะ เป็นต้น
60. ควรมีจุดวางถุงขยะในชุมชนนอกเหนือจากวงหน้าบ้าน
61. รับฟังความคิดเห็นให้มาก
62. ควรมีขายตามความต้องการ โดยไม่ต้องรับเดือนละครั้งๆละ4ถุง
63. อยากให้มีถังขยะไว้คัดแยกขยะ
64. สมุดบันทึกขยะหาย/สมุดคู่มือของเทศบาลมีหรือไม่ เพราะตั้งแต่แลกแด้มไว้ ยังไม่ได้แลกของใช้เลย
65. อยากจะเสนอ ถ้ายังใช้วิธีนี้อยู่ ควรจะแยกประเภทคนที่ จะรับถุงหลักๆ คือคนธรรมดา กับผู้ประกอบการ ตั้งเรทราคาใหม่เพื่อเอื้อต่อผู้ประกอบการบ้าง
66. ควรลดขนาดถุงขยะ และเพิ่มจำนวนถุงขยะ รีม 106 ควรเก็บวัน จันทร์ และพุธ
67. ใช้ถุงขยะทั่วไป ค่าธรรมเนียม 500 บาทต่อปี
68. ควรมีถังขยะส่วนกลางของเทศบาล เพื่อให้ประชาชนที่ต้องการที่จะเอาขยะไปทิ้ง
69. ควรแก้ไขปัญหาและทำความเข้าใจ ในการจัดเก็บให้มากกว่านี้
70. ควรจัดการบริหารใหม่
71. ควรให้ประชาชนจัดหาซื้อถุงเองแล้วให้ทางหน่วยงานจัดแจงเรื่องค่าบริการเก็บขยะก็พอ ทางเรายินดี แยกขยะแต่ควรมาเก็บขยะทุกวันเพื่อลดกลิ่น เพื่อความสะอาดที่แท้จริง เพื่อลดรายจ่ายหรือต้นทุน ขยะจะมากหรือน้อยก็ขอให้ทางเทศบาลมาเก็บทุกวันค่ะ และค่าบริการควรเป็นรายปีหรือราย 6 เดือน
72. เทศบาลควรปรับเปลี่ยนเวลาในการจัดเก็บขยะเพิ่มขึ้น เนื่องจากระยะเวลาเดิมใช้เวลานานทำให้ขยะ เกิดการเน่าเสีย ส่งกลิ่นเหม็น ทำให้ผู้ประกอบการไม่พอใจรวมถึงผู้ใช้บริการไม่พอใจเรื่องกลิ่น
73. การคัดแยกขยะจากต้นทางตั้งแต่ครัวเรือนเริ่มจากกระบวนการคัดแยกขยะให้เป็น 3 ประเภท คือ ขยะรีไซเคิลที่จะนำสู่กระบวนการผลิตใหม่ เพื่อนำไปใช้อีกครั้ง ส่วนขยะที่เป็นของเสีย อันตราย ควร ถูกนำเข้ากระบวนการทำลายอย่างถูกวิธี เพื่อไม่ให้เกิดผลกระทบต่อชุมชน สำหรับขยะมูลฝอย สามารถนำไปผลิตเป็นพลังงานต่อไป เช่น การนำขยะอินทรีย์มาใช้ผลิตเป็นก๊าซชีวภาพ ซึ่งนอกจาก จะทำให้ได้พลังงานทดแทนอินทรีย์แล้ว เศษสามารถมาปรับปรุงดินเพื่อใช้ในการเกษตรได้อีกด้วย สามารถนำเชื้อเพลิงอัดแท่ง ซึ่งมีคุณสมบัติให้ค่าความร้อนสูง
74. ปรับเปลี่ยนระยะเวลาในการเก็บขยะเพิ่มมากขึ้นเป็นวันต่อวันเนื่องจากถนนสาย 106 รกทุกวันไม่ใช่ ปล่อยให้ทิ้งไว้
75. ควรเก็บแค่ค่าธรรมเนียมรายปีเท่านั้น ไม่ควรขายถุงขยะให้ประชาชน ควรมีถังขยะตามจุดต่างๆในที่ สาธารณะให้เพียงพอ เพื่อไม่ให้ทิ้งขยะเรี่ยราด ควรรณรงค์ให้ประชาชนแยกขยะเพื่อง่ายต่อการเก็บ ขยะของเทศบาล และเทศบาลสามารถเอาไปขายต่อเพื่อนำเงินมาบริหารจัดการการเก็บขยะต่อไป หรือไม่เทศบาลก็รับซื้อขยะไปเลย